

POMIESZCZENIOWY ELEMENT NAWILŻAJĄCY

EASY STEAM



PRZECZYTAJ I ZACHOWAJ

Dziękujemy za wybór pomieszczeniowego elementu nawilżającego PEGO EASYSTEAM.

Przeczytaj uważnie tę instrukcję: pozwoli to na prawidłowy montaż urządzenia, a nawilżacz będzie pracował poprawnie i efektywnie.

Po przeczytaniu instrukcję należy zachować.

Jak czytać instrukcję:

Instrukcja zawiera następujące symbole:



Należy zwrócić uwagę.



Procedury, których należy przestrzegać ze szczególną uwagą, aby uniknąć uszkodzenia nawilżacza, błędów w jego pracy oraz wypadków przy obsłudze.



Zakazane czynności, które mogą uszkodzić nawilżacz, błędy w pracy oraz wypadki przy obsłudze.



Użyteczna rada.



Pokazuje numer serwisu nawilżaczy PEGO 2 (numer telefonu podany na końcu instrukcji, pod który należy dzwonić w razie awarii).

SPIS TREŚCI

WSTĘP

ROZDZ. 1

Strona 5	1.1	Ogólne informacje
Strona 5	1.2	Warunki gwarancji
Strona 5	1.3	Zasada działania
Strona 6	1.4	Oznaczenie pomieszczeniowych jednostek nawilżających
Strona 6	1.5	Dane techniczne
Strona 6	1.6	Wymiary
Strona 7	1.7	Dane identyfikacyjne
Strona 7	1.8	Standardowe wyposażenie

MONTAŻ

ROZDZ. 2

Strona 8	2.1	Uwagi ogólne na temat montażu
Strona 9	2.2	Montaż jednostki pomieszczeniowej na nawilżaczu
Strona 11	2.3	Zdalny montaż jednostki pomieszczeniowej
Strona 11	2.4	Podłączenia elektryczne

URUCHOMIENIE

ROZDZ. 3

Strona 12	3.1	Pierwsze uruchomienie
-----------	-----	-----------------------

ROZWIĄZYWANIE PROBLEMÓW

ROZDZ. 4

Strona 12	4.1	Rozwiązywanie problemów
-----------	-----	-------------------------

ZAŁĄCZNIKI

ROZDZ. 5

Strona 13	5.1	Deklaracja zgodności
Strona 14	5.1	Schemat



ROZDZ.1 WSTĘP

1.1

OGÓLNE INFORMACJE

Pomieszczeniowy element nawilżający PEGO został zaprojektowany do bezpośredniego nawilżania powietrza w pomieszczeniach zamkniętych, w odróżnieniu od nawilżania kanałowego; wentylacja elementem wentylacyjnym może być osiągnięta poprzez jego montaż bezpośrednio na nawilżaczu lub poprzez zdalny montaż naścienny.

1.2

WARUNKI GWARANCJI

Wyposażenie dodatkowe produktów linii EASYSTEAM objęte jest gwarancją na wady fabryczne, przez okres 24-miesięcy, licząc od daty dostawy.

Nieprawidłowa instalacja lub użytkowanie z urządzeniami nie należącymi do linii EASYSTEAM automatycznie powodują utratę gwarancji.

Należy postępować zgodnie z instrukcją obsługi i przestrzegać informacji na temat parametrów technicznych urządzenia.



Wszelkie zmiany wprowadzone do przewodów i/lub komponentów wewnętrznych lub zadania realizowane w sposób niezgodny z niniejszą instrukcją, nie tylko powodują natychmiastową utratę gwarancji, ale może również mogą prowadzić do awarii, nieodwracalnej szkody, poważnych obrażeń osób/obiektów.

PEGO S.r.l. nie ponosi żadnej odpowiedzialności za ewentualne błędy lub nieścisłości w niniejszej instrukcji, takie jak błędów druku lub przekładu.

PEGO S.r.l. zastrzega sobie prawo do wprowadzania zmian w produktach, jakie uzna za konieczne, bez zmiany ich głównych cech.

Każde nowe wydanie instrukcji PEGO zastępuje poprzednie.

1.3

ZASADA DZIAŁANIA

Pomieszczeniowa jednostka nawilżająca dzięki zamontowanemu wentylatorowi wymusza przepływ powietrza i dystrybuje do niego parę wytworzoną przez nawilżacz; nawilżone powietrze jest następnie wprowadzane do pomieszczenia z prędkością i w ilości proporcjonalnej do wielkości nawilżacza, zapewniając tym samym optymalny stosunek nawilżania do strat wydajności spowodowanych przez efekt kondensacji.

Wentylacja następuje równocześnie z produkcją pary, kształt pomieszczeniowej jednostki gwarantuje, że temperatura wychodzącego powietrza jest niższa niż 50°C, a wzór siatki uniemożliwia bezpośrednie wprowadzenie kropli wody do pomieszczenia.

1.4

OZNACZENIE POMIESZCZENIOWYCH JEDNOSTEK NAWILŻAJĄCYCH

400UMFAN100

pom. jednostka nawilżająca dla nawilżaczy PEGO ES3-M, ES6

400UMFAN150

pom. jednostka nawilżająca dla nawilżaczy PEGO ES12, ES24



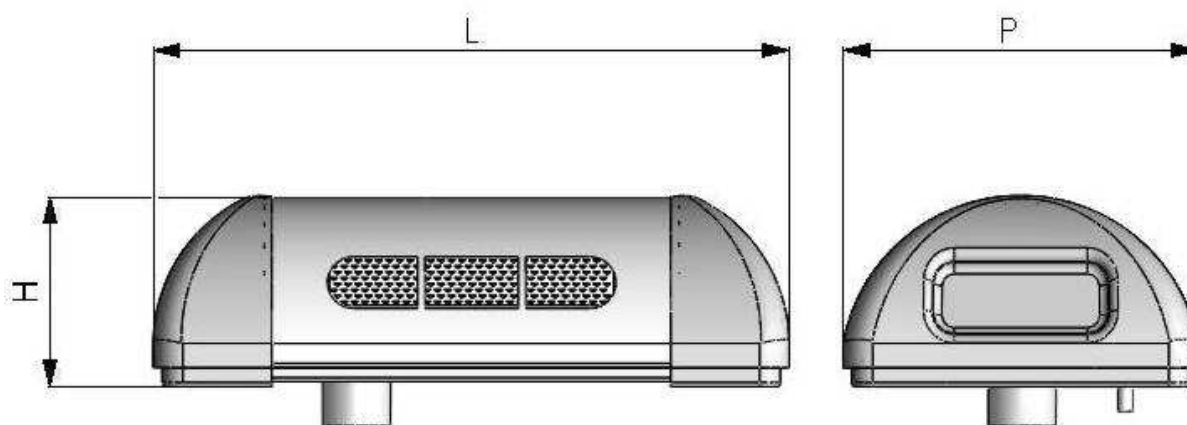
1.5

DANE TECHNICZNE

DANE TECHNICZNE	400UMFAN100	400UMFAN150
Wydajność	Max 6	Max 24
Zasilanie elektryczne	220 V 50 Hz	220 V 50 Hz
Moc (kW)	0,20	0,28
Typ sterowania	EASYSYSTEM	
Króciec parowy wlot (mm)	40	40
Średnica odprowadzenia kondensatu (mm)	10	10
Przepływ powietrza	100 m ³ /h	150 m ³ /h

1.6

WYMIARY



MODEL	L	P	H
400UMFAN100	430 mm	240 mm	130 mm
400UMFAN150	430 mm	240 mm	130 mm

1.7

DANE IDENTYFIKACYJNE

Urządzenie opisane w niniejszej instrukcji posiada tabliczkę znamionową, na której zamieszczone są dane identyfikacyjne:

- Nazwa producenta
- Model urządzenia
- Numer seryjny
- Moc
- Przepływ powietrza



1.8

STANDARDOWE WYPOSAŻENIE

Pomieszczeniowa jednostka nawilżająca EASYSTEAM dostarczana jest jako kompletna, (gotowa do montażu i użytkowania) wyposażona w:

- 1 złącze o średnicy zewnętrznej 40 mm, dla wlotu pary
- 1 złącze o średnicy zewnętrznej 10 mm, dla odprowadzenia kondensatu
- 1 przewód łączący nawilżacz z elementem pomieszczeniowym
- 1 cylinder z połączeniem kołnierzowym
- 1 przewód kondensatu
- 3 złączki zaciskowe dla przewodu parowego i spustu wody
- 1 instrukcja obsługi
- 1 wspornik do montażu ściennego (opcjonalnie)

ROZDZ. 2 MONTAŻ

2.1

WAŻNE INFORMACJE DLA INSTALATORA

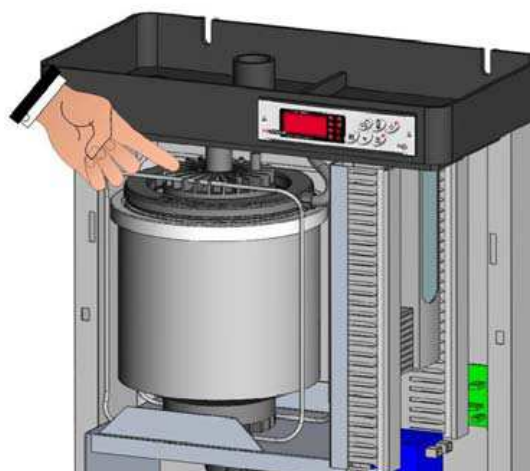


1. Urządzenie należy zainstalować w jak najmniejszej odległości od punktu dystrybucji pary (np. pozycja minimalizująca długość przewodu pary: długość ta nie powinna przekraczać 5 m).
2. Pomieszczeniową jednostkę nawilżającą należy stosować tylko z nawilżaczami PEGO.
3. Dokładnie wypoziomuj urządzenie.
4. W przypadku zdalnej (naściennej) instalacji, upewnij się, że nie ma syfonów wody lub załamania na węży doprowadzającym parę.
5. W przypadku zdalnej (naściennej) instalacji, upewnij się, że przewód kondensatu nie jest załamany.
6. Podczas instalacji upewnij się, że przepływ powietrza nie jest skierowany w kierunku urządzeń elektronicznych lub innych urządzeń wrażliwych na wysoką wilgotność.

2.2

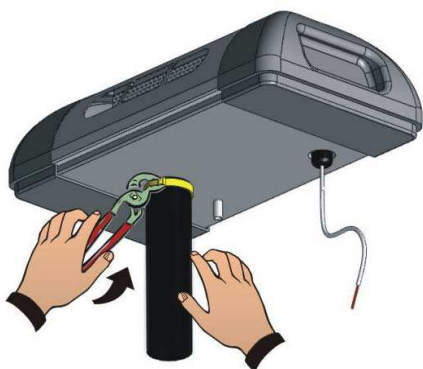
MONTAŻ JEDNOSTKI POMIESZCZENIOWEJ NA NAWILŻACZU

3. Wyjmij pomieszczeniowy element nawilżający z opakowania, trzymając go w pozycji pionowej. Usuń ochronną nylonową folię i sprawdź, czy urządzenie jest w dobrym stanie.
2. Podłącz wylot pary (średnica 25 mm lub 40 mm) za pomocą dołączonego kołnierza (rys. 1).

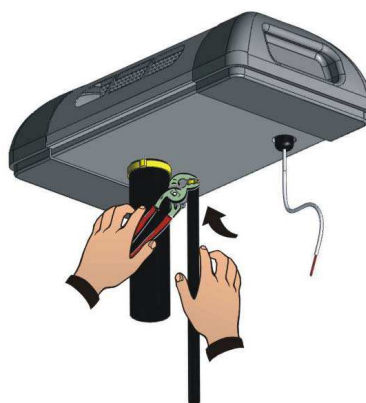


Rys. 1

3. Sprawdź, czy nawilżacz jest postawiony dokładnie w poziomie; skoryguj jakiegokolwiek nachylenia.
4. Podłącz przewód wlotu pary (średnica 25 mm lub 40 mm) (Rys.2) do jednostki pomieszczeniowej oraz przewód kondensatu (o średnicy 10) (Rys. 3).

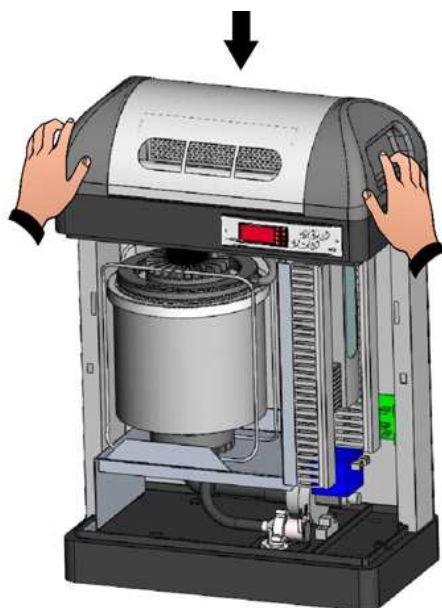


Rys. 2



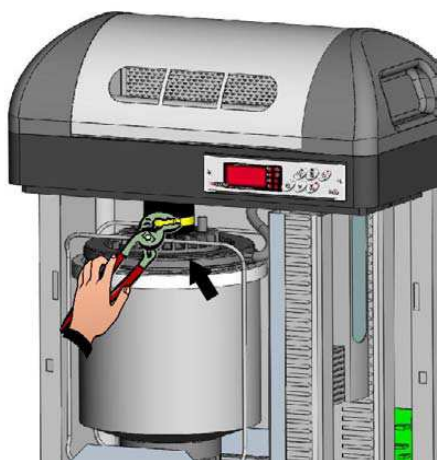
Rys. 3

5. Zamontuj pomieszczeniowy element nawilżający na samej górze na nawilżacza; do montażu nie potrzeba żadnych śrub, wystarczy przycisnąć w odpowiednim miejscu (Rys. 4).



Rys. 4

6. Podłącz przewód parowy do kołnierza nawilżacza. (Rys. 5)



Rys. 5

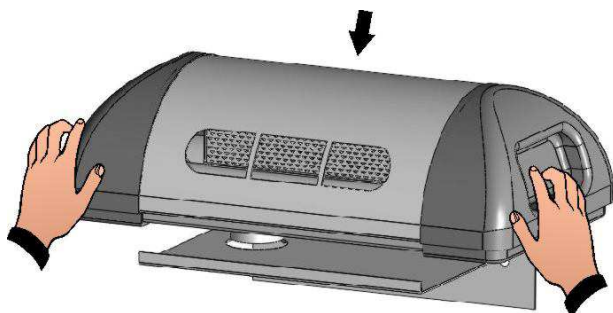
7. Upewnij się, że przewód kondensatu jest skierowany do króćca na górnym kołnierzu cylindra.

8. Przeciągnij przewód elektryczny zasilający przez otwór w pomieszczeniowej jednostce nawilżającej do podłączenia z kartą sterującą nawilżacza „Master 100”.

2.3

ZDALNY MONTAŻ JEDNOSTKI POMIESZCZENIOWEJ

1. Wyjmij pomieszczeniowy element nawilżający z opakowania, trzymając go w pozycji pionowej. Usuń ochronną nylonową folię i sprawdź, czy urządzenie jest w dobrym stanie.
2. Podłącz wylot pary (średnica 25 mm lub 40 mm) za pomocą dołączonego kołnierza (rys. 1).
3. Przykręć wspornik do ściany: upewnij się, czy jest idealnie poziomo (Rys. 6)



Rys. 6

4. Podłącz przewód wlotu pary (Rys.2) do jednostki pomieszczeniowej oraz przewód kondensatu (o średnicy 10) (Rys. 3).
5. Podłącz przewód parowy do kołnierza nawilżacza.
6. Upewnij się, że przewód kondensatu jest podłączony do instalacji kanalizacji budynku.

Przeciagnij przewód elektryczny zasilający przez otwór w pomieszczeniowej jednostce nawilżającej do podłączenia z kartą sterującą nawilżacza „Master 100”..

2.4

PODŁĄCZENIA ELEKTRYCZNE

Podłącz przewód do zacisków 62 i 63 na bloku zacisków nawilżacza.

ROZDZIAŁ 3

3.1


PIERWSZE URUCHOMIENIE

Kiedy nawilżacz pobiera wodę do produkcji pary, element pomieszczeniowy zaczyna pracować i generować przepływ powietrza z odpowiednią ilością pary wodnej.

ROZDZIAŁ 4

4.1

ROZWIĄZYWANIE PROBLEMÓW

BŁĄD	PRZYCZYNA	ROZWIĄZANIE USTERKI
Nawilżacz wytwarza parę, ale nie wypływa ona z jednostki pomieszczeniowej	Nie działa wentylator	Sprawdź poprawność połączeń i zasilania
Nawilżacz wytwarza parę, ale nie wypływa ona z jednostki pomieszczeniowej	Nie działa wentylator pomimo właściwego zasilania	Sprawdź, czy wentylator działa prawidłowo
Do pomieszczenia przedostają się krople wody	Nieprawidłowo wypoziomowana jednostka	Sprawdź instalację urządzenia
Do pomieszczenia przedostają się krople wody	Wlot powietrza w tylnej części elementu zablokowany	Wyczyść wlot
 <p>W razie wystąpienia innych usterek, nie wymienionych w tabeli prosimy o kontakt z firmą KMK Klima.</p>		

Rozdział 5

5.1

DEKLARACJA ZGODNOŚCI

COSTRUTTORE / MANUFACTURER

PEGO SRL Via Piacentina,6b 45030 Occhiobello (RO) - ITALY -

DENOMINAZIONE DEL PRODOTTO / NAME OF THE PRODUCT

MOD.: FAN ASSISTED DISTRIBUTOR HEAD SERIES ES 24.

IL PRODOTTO E' CONFORME ALLE SEGUENTI DIRETTIVE CE/ THE PRODUCT CONFORMS WITH THE REQUIREMENTS OF THE FOLLOWING EUROPEAN DIRECTIVES:

- | | |
|------------|---|
| 2006/95/CE | Direttiva del Consiglio per l'unificazione delle normative dei Paesi CEE relativa al materiale elettrico destinato ad essere utilizzato entro certi limiti di tensione e successive modificazioni |
| 2006/95/EC | EC Directive on unification of laws of the Member States relating to electrical equipment employed within certain voltage limits and subsequent amendments |
| 89/336 CEE | Direttiva del Consiglio per l'unificazione delle normative dei Paesi CEE relativa alla compatibilità elettromagnetica e successive modificazioni |
| 89/336 EEC | EC Directive on unification of the laws of the Member States relating to electro-magnetic compatibility and subsequent amendments |
| 93/68 CEE | Direttiva del consiglio per la marcatura CE del materiale elettrico destinato ad essere utilizzato entro taluni limiti di tensione. |

**LA CONFORMITA' PRESCRITTA DALLE DIRETTIVE E' GARANTITA DALL' ADEMPIMENTO A TUTTI GLI EFFETTI DELLE SEGUENTI NORME:
CONFORMITY WITH THE REQUIREMENTS OF THESE DIRECTIVES IS TESTIFIED BY COMPLETE ADHERENCE TO THE FOLLOWING STANDARDS:**

NORME ARMONIZZATE / HARMONIZED EUROPEAN STANDARDS

EN 61000-6-1 EN 61000-6-3 EN 60335 - 1





**NARODOWY INSTYTUT ZDROWIA PUBLICZNEGO
- PAŃSTWOWY ZAKŁAD HIGIENY**

**NATIONAL INSTITUTE OF PUBLIC HEALTH
- NATIONAL INSTITUTE OF HYGIENE**

**ZAKŁAD HIGIENY KOMUNALNEJ
DEPARTMENT OF ENVIRONMENTAL HYGIENE**

24 Chocimska 00-791 Warsaw • Phone (22) 5421354; (22) 5421349 • Fax (22) 5421287 • e-mail: sek-zhk@pzh.gov.pl

**ATEST HIGIENICZNY
HYGIENIC CERTIFICATE**

HK/B/1602/01/2010

ORYGINAL

Wyrób / product: **Parowe nawilżacze powietrza typ:
- EASYSTEAM ES**

Zawierający / containing: stal, polipropylen, poliester i inne składniki wg dokumentacji producenta

Przeznaczony do / destined: nawilżania powietrza w systemach wentylacyjnych oraz klimatyzacyjnych obsługujących pomieszczenia użyteczności publicznej, służby zdrowia, produkcyjne i usługowe

Wymieniony wyżej produkt odpowiada wymaganiom higienicznym przy spełnieniu następujących warunków / is acceptable according to hygienic criteria with the following conditions:
Montaż i eksploatacja zgodnie z instrukcją producenta.

Wytwórca / producer:

PEGO s.r.l.
45030 Occhiobello Rovigo
Via Piacentina 6/b, Włochy

Niniejszy dokument wydano na wniosek / this certificate issued for:

KMK KLIMA S.C.
30-718 Kraków
ul. Myśliwska 72/31

Atest może być zmieniony lub unieważniony po przedstawieniu stosownych dowodów przez którąkolwiek stronę. Niniejszy atest traci ważność po 2016-01-11 lub w przypadku zmian w recepturze albo w technologii wytwarzania wyrobu.

The certificate may be corrected or cancelled after appropriate motivation.
The certificate loses its validity after 2016-01-11
or in the case of changes in composition or in technology of production.

Data wydania atestu higienicznego: 11 stycznia 2011

The date of issue of the certificate: 11th January 2011

Kierownik
Zakładu Higieny Komunalnej

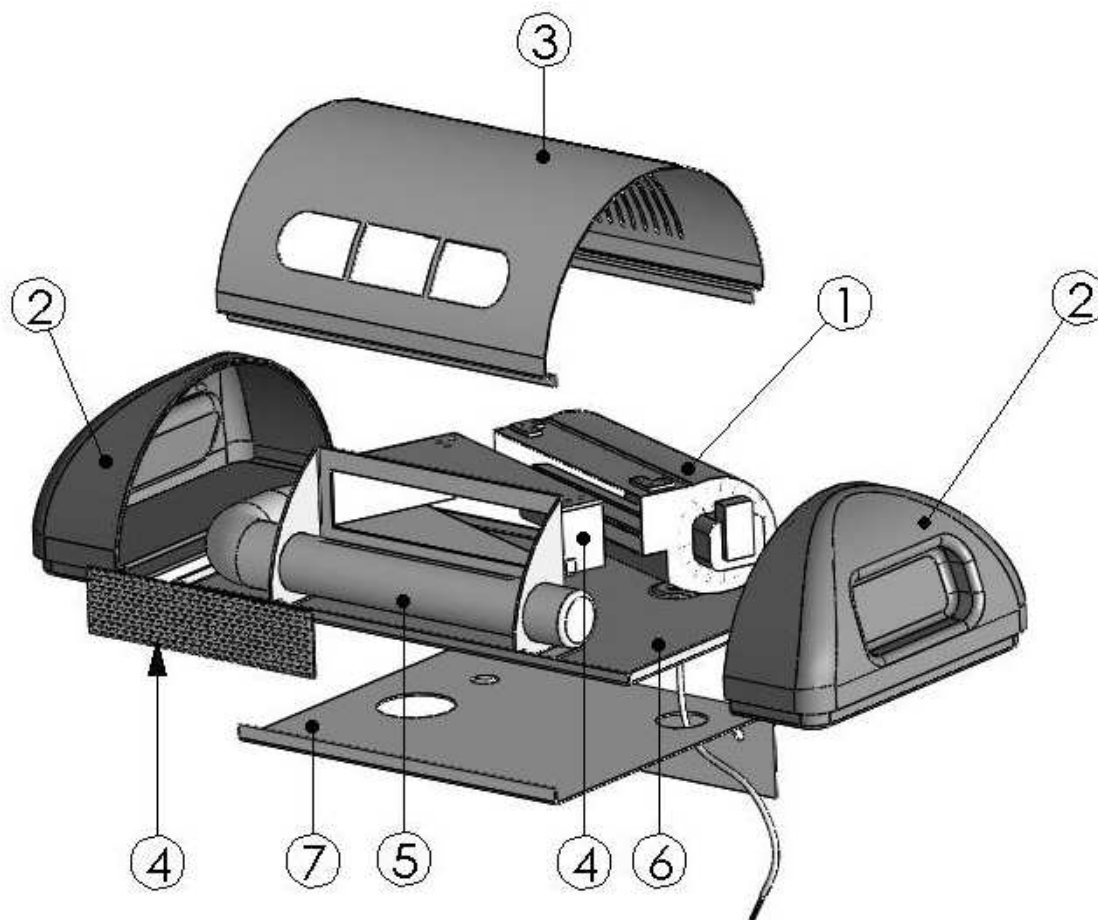
Bożena Krogulska
dr Bożena Krogulska

Reprodukowanie, kopiowanie, fotografowanie, skanowanie, digitalizacja Atestu Higienicznego w celach marketingowych bez zgody NIZP-PZH jest zabronione.

04-7-100000

www.pzh.gov.pl





Lp.	Opis
1	Wentylator
2	Boczne pokrywy z ABS
3	Pokrywa ze stali nierdzewnej
4	
5	
6	
7	Wspornik do instalacji zdalnej



PEGO 2 DIVISIONE UMIDIFICATORI / HUMIDIFIER DIV.
Via delle scienze, 28 45030 Occhiobello ROVIGO – ITALY
Tel. +39 0425 760349 Fax +39 0425 762905
e.mail: tecnico@pego.it – www.pego.it

PEGO s.r.l.
Via Piacentina, 6/b 45030 Occhiobello ROVIGO – ITALY
Tel. +39 0425 762906 Fax +39 0425 762905
e.mail: info@pego.it – www.pego.it



CENTRO DI ASSISTENZA / ASSISTANCE CENTRE
Tel. +39 0425 760349 e.mail: tecnico@pego.it

Dealer:

KMK Klima s.c.
ul. Lipińskiego 13
30-349 Kraków

tel./fax 12 262 93 43
e-mail: biuro@kmkklima.pl
www.kmkklima.pl

Doc. code: **M.ES.05** rel. 01.07
PEGO s.r.l. reserves the right to modify this manual at any time.

